

# Fondation du Protestantisme



Rapport d'activité 2020





# Fondation du Protestantisme



## Rapport d'activité 2020

<b>La Fondation du Protestantisme</b>	<b>4</b>
1. Présentation générale	
2. Les fondations individualisées au cœur de l'action de la Fondation	
3. Un engagement sur l'ensemble du territoire	
4. La diversité des champs d'intervention	
5. La gouvernance de la Fondation	
<b>Des actions au service des institutions protestantes</b>	<b>14</b>
1. Financer des projets: les allocations	
2. Accompagner des projets soutenus	
3. Gérer des biens immobiliers	
4. Gérer du patrimoine financier	
5. Une équipe professionnelle au service de la Fondation et de ses projets	
<b>Indicateurs financiers 2020</b>	<b>26</b>
1. Bilan synthétique	
2. Compte de résultat synthétique	
3. Tableau de compte d'emploi annuel des ressources globalisé avec affectation des ressources collectées auprès du public par type d'emplois	
4. Utilisation des ressources de la Fondation du Protestantisme	
<b>Présentation des fondations individualisées</b>	<b>32</b>

# Entretien

## **En cette période si particulière, comment se porte la Fondation du Protestantisme ?**



La crise que nous traversons bouscule nos projets, nos modes de fonctionnement et renforce dans le même temps la pertinence des actions de la Fondation du Protestantisme. En cette période particulière, une fondation reconnue d'utilité publique au sein du paysage protestant permet de contribuer à une meilleure stabilité. Depuis bientôt 20 ans, la Fondation du Protestantisme permet de faire vivre des synergies, de répondre à des appels à la générosité ou encore d'assurer la pérennité de nombreux espaces de vie.

## **Concrètement, comment avez-vous accompagné la crise du Covid ?**

Une fondation est avant tout un outil de gestion de ressources financières et de capitaux. C'est donc tout naturellement dans le soutien financier que la Fondation du Protestantisme et les 59 fondations abritées ont pu participer à la mobilisation collective liée à la pandémie. Les fondations ont fait évoluer leurs projets pour mieux répondre à l'urgence et ont renforcé leur capacité de collecte pour augmenter le financement des associations de terrain.

C'est au final plus de 350 associations accompagnées en 2020 et un engagement total de 6,7 millions d'euros. Nous avons su soutenir les collectifs qui font vivre au quotidien nos ambitions et nos espérances.

Mais il fallait aussi poursuivre nos engagements et nos projets que ce soit dans la création de nouvelles fondations, dans les réalisations immobilières dont vous retrouverez de nombreux exemples dans les pages qui vont suivre. Ce rapport d'activité présente la grande diversité des projets portés par les fondations abritées et de la Fondation du Protestantisme.

# Avec Anne Corvino, Présidente de la Fondation du Protestantisme

## **La Fondation du Protestantisme aborde ses 20 ans, que lui souhaiter ?**

La Fondation arrive à une certaine maturité et son expérience lui permet d'aborder avec confiance l'avenir. Pour affirmer nos ambitions futures, il importe aussi de partager une histoire commune : c'est le sens d'un travail engagé à l'occasion de cet anniversaire. Nous souhaitons une fondation dynamique, adaptée à son époque, porteuse de projets novateurs. Favoriser le développement des fondations familiales est par exemple un enjeu fort pour les années à venir. Les services rendus par la Fondation sont évidemment perfectibles. Nous travaillons à faciliter l'accès à l'information au travers de brochures explicites et au moyen des nouvelles technologies.

Nous abordons sereinement cette étape, convaincus de la force et de l'actualité de notre engagement, de nos valeurs et de nos capacités à accompagner les volontés de générosité de chacun. Nous affirmons chaque jour, dans nos actions, nos projets, nos soutiens, une fraternité concrète, en France et dans le monde.

**« Nous avons su soutenir les collectifs qui font vivre au quotidien nos projets et nos espérances. »**

# La Fondation du Protestantisme

**« Une fondation est une affectation irrévocable de biens, droits ou ressources à la réalisation d'une œuvre d'intérêt général »**

Article 18 de la loi n°87-571 du 23 juillet 1987 sur le développement du mécénat.

## Les chiffres clés de la Fondation du Protestantisme en 2020



### Des donateurs qui nous font confiance

- Un don moyen de 769 euros
- 4,7 M€ de dons et de legs
- 2468 donateurs



### Des projets riches et diversifiés

- 229 projets soutenus en France et dans le monde
- 6,7 M€ investis directement dans le cadre des missions sociales



### Une Fondation engagée sur l'ensemble du territoire français

- 68 établissements immobiliers
- 59 fondations individualisées

# Présentation générale

La Fondation du Protestantisme est une institution, reconnue d'utilité publique, issue de la volonté des Églises et associations protestantes de France de se doter d'un outil qui leur permette de mieux gérer leurs patrimoines ainsi que les organisations et les œuvres auxquelles elles apportent leur soutien. Elle a été reconnue d'utilité publique par décret du 31 juillet 2001. Ce statut particulier lui apporte certaines spécificités en matière de gouvernance et de capacités juridiques et fiscales.

La Fondation du Protestantisme vient en appui d'institutions protestantes dans leurs activités en s'adaptant à la réalité et à la spécificité de chacune. Un accompagnement qui s'inscrit dans une pluralité de champs : collecte de fonds, soutien à des projets associatifs, gestion de biens immobiliers, acceptation de donations et de legs, gestion de crédits ou encore accompagnement de projets financiers.

L'article premier des statuts de la Fondation du Protestantisme précise les buts de celle-ci :

1. permettre et développer tout ce qui concourt à favoriser les actions ayant un caractère philanthropique, éducatif, social, humanitaire ou culturel communes aux institutions protestantes françaises (Églises, œuvres, mouvements et autres institutions) qui le souhaiteront,
2. apporter son soutien moral et matériel à ces institutions,
3. initier tout projet d'intérêt général conforme aux objectifs de ces institutions.

Ses interventions peuvent être étendues à toute action conduite hors de France par ces institutions ainsi qu'à toute entreprise de solidarité internationale.

## Les fondateurs de la Fondation du Protestantisme

Institutions à l'origine de la création de la Fondation du Protestantisme et participant à la constitution de sa dotation initiale :

- Association des Étudiants Protestants de Paris (AEPP)
- Association Foi & Vie
- Association pour les Familles Pastorales
- Église protestante unie de France
- Église Réformée Temple de l'Oratoire du Louvre
- Fédération de l'Entraide Protestante
- Fédération Française des Associations Chrétiennes d'Étudiants
- Fédération Protestante de France
- Fondation d'action sociale et culturelle du Pays de Montbéliard (Fondation Arc-en-Ciel)
- Fondation de l'Armée du Salut
- Fondation la Cause
- Fondation Diaconesses de Reuilly
- Fondation John Bost
- Fondation Paumier Vernes
- Fondation pour les ministres des Églises protestantes de France
- Fondation Saint Thomas
- Fondation Sonnenhof
- Maison de Santé Protestante de Bordeaux
- Service Protestant de Mission (DEFAP)
- Société de l'Histoire du Protestantisme Français
- Famille Hottinguer

# Les fondations individualisées

## Au cœur de l'action de la Fondation

Une fondation individualisée (abritée) est créée lorsqu'une ou des personnes accordent, de manière définitive, à la Fondation du Protestantisme des biens, des droits ou des ressources en vue de la réalisation d'une œuvre d'intérêt général et à but non lucratif.

Chaque fondation individualisée dispose d'un règlement précisant notamment son objet et d'un comité de suivi chargé de son animation.

Elle bénéficie, par capillarité, des avantages patrimoniaux et fiscaux d'une fondation reconnue d'utilité publique. Une fondation individualisée ne dispose pas de la personnalité juridique, elle exerce ainsi sa mission d'intérêt général sous l'égide de la fondation abritante, la Fondation du Protestantisme.

### ZOOM

#### Fondation Les Lavandes

Afin de soutenir des actions de solidarité en lien avec l'environnement, un donateur a transféré des liquidités personnelles au sein d'une fondation individualisée dénommée Les Lavandes. Une partie de la dotation devrait à terme être constituée de terrains agricoles et les fruits de la dotation seront consacrés aux financements de projets associatifs.

Le comité de suivi de la fondation, créée en novembre 2020, comprend un membre proposé par la commission Écologie et justice climatique de la Fédération protestante de France. Un premier programme de soutien aux jardins partagés a été lancé en 2021.





## Le réseau des fondations individualisées au 31 décembre 2020

- A Rocha
- Action des Chrétiens pour l'Abolition de la Torture (ACAT)
- Accueil Partage Solidarité Chrétienne
- ADRA France
- Arc En Ciel-Les Muriers
- Association Tutélaire de la Fédération Protestante des Œuvres (ATFPO)
- Baptiste
- Bernard Palissy
- CASP
- Centre chrétien de Gagnières
- CIMADE
- Communauté des Églises d'Expression Africaine en France
- DEFAP - Mission et Solidarités Internationales
- Diaconat Protestant de Grenoble
- Diaconesses de Reuilly-Accompagnons La Vie
- Eau Vive 29
- Éclaireuses & Éclaireurs Unionistes de France EEUdF
- Entraide Familiale Protestante de Bienfaisance d'Auvergne
- Entraide Protestante de Reims
- Entraide Protestante du Havre
- Fédé
- Fédération de l'Entraide Protestante
- Fédération protestante de France
- FLAM (nouvelle fondation)
- Foi & Vie
- Fondation John Bost
- Fondation pour les ministres des Églises Protestantes de France
- Foyer Joséphine Butler
- JACQIV
- L'Étoile
- La Fortitude
- La Ligue pour la lecture de la Bible
- Le Lazaret
- Les Lavandes (nouvelle fondation)
- Maison d'Écoulandre
- Maisons et Établissements Protestants
- Martin Bucer
- Martin Luther King Créteil
- Maurice Longeiret
- Mission Populaire Évangélique
- Musée Jean-Frederic Oberlin
- Paul Ricœur
- Portes Ouvertes
- Pro.Vision – France
- Projets CEVAA
- Protestante Cannoise
- Protestante pour le logement social
- Protestantisme d'Aquitaine
- Protestantisme de Montpellier
- Réforme
- Saint-Jean
- SEL
- Sœurs de la Communauté de Pomeyrol
- Solidarités Protestantes Lyonnaises
- Temple de l'Oratoire du Louvre
- Un Cœur et des Mains
- Union des Églises Protestantes d'Alsace et de Lorraine
- Vaugirard 46

## ZOOM

### Fondation FLAM

L'association 1901, Foi, Lumière, Action, Ministères (FLAM) a souhaité prolonger son rôle d'incubateur de projets innovants pour le protestantisme français en constituant une fondation individualisée. Elle peut ainsi soutenir financièrement des projets non culturels.

La création de cette fondation individualisée permet notamment de :

- créer une synergie entre les structures, la Fondation apportant son expertise sur des projets dont n'aurait pas connaissance l'association ;
- profiter de l'infrastructure administrative de la Fondation du Protestantisme ;
- répondre à un souci de sécurisation de la distribution des fonds.



NOUVELLE  
FONDATION  
2020

# Des métiers au service des fondations individualisées

Afin de permettre aux fondations individualisées de vivre leurs projets, la Fondation du Protestantisme accompagne les institutions en s'adaptant aux besoins de chacune. L'expérience et les capacités juridiques spécifiques d'une fondation reconnue d'utilité publique offrent de nombreuses opportunités aux structures pour renforcer leurs actions, pérenniser leurs financements et anticiper leurs besoins.

## Organiser la collecte de fonds

La Fondation du Protestantisme peut recevoir toutes libéralités ou legs pour financer l'action des fondations individualisées. Bénéficiant notamment d'une fiscalité avantageuse et de la possibilité d'émettre certains reçus fiscaux, elle favorise la collecte de fonds pour les fondations individualisées.

*En 2020, cette collecte représente 4,7 M€.*

## Financer des projets: les allocations

Une allocation est une aide financière versée sur proposition du comité de suivi d'une fondation individualisée, à une institution (association, fondation, etc.), pour favoriser l'activité d'intérêt général à laquelle elle se livre.

*En 2020, 229 projets ont été soutenus financièrement par la Fondation du Protestantisme à travers ses fondations individualisées pour un financement total de 3,4 M€.*



## Administrer des biens immobiliers

La Fondation peut être propriétaire de tout type d'immeuble, y compris de «biens de rapport». Ces biens sont affectés à certaines fondations individualisées pour faire vivre leurs projets.

*En 2020, la Fondation du Protestantisme est propriétaire de 68 biens immobiliers.*

## Gérer un patrimoine financier

Les fondations individualisées peuvent disposer de réserves financières qu'elles souhaitent valoriser. À cet effet, la Fondation, dans le respect de sa charte des placements financiers accompagne les fondations individualisées dans le choix de leurs placements.

*En 2020, le montant de ses actifs est de 124,5 M€.*

## Accompagner des projets soutenus

Un «projet soutenu» est un projet précis, porté par une association et hébergé par une fondation individualisée.

L'association peut ainsi bénéficier de certains avantages juridiques d'une fondation reconnue d'utilité publique, notamment en permettant à des donateurs de recevoir un reçu fiscal ouvrant droit à une réduction de l'Impôt sur la Fortune Immobilière (IFI).

*En 2020, les structures bénéficiant de ce dispositif ont collecté 1 237 k€.*

La Fondation du Protestantisme accompagne les fondations individualisées et les donateurs dans leurs engagements par des conseils personnalisés renforcés avec l'édition et la distribution de livrets thématiques.



Guide des fondations individualisées



Guide des legs et donation



Guide création d'une fondation familiale

# La gouvernance de la Fondation

La Fondation du Protestantisme est pilotée par un conseil d'administration composé de 15 membres issus de la diversité du monde protestant. Il se réunit au moins 3 fois par an. Ses décisions sont préparées par le Bureau qui se réunit en moyenne 8 fois par an. La directrice participe aux réunions du Conseil et du Bureau avec voix consultative. En cette période de crise du Covid-19, les réunions des instances se sont déroulées par le biais de la visio-conférence à partir d'avril 2020.

Deux commissaires du gouvernement, l'un désigné par le ministre de l'Intérieur et l'autre par le ministre des Finances, assistent aux séances du Conseil avec voix consultative. Ils veillent au respect des statuts et du caractère d'utilité publique de l'activité de la Fondation.

Le Conseil accompagne la vie des fondations individualisées par la traduction concrète de leurs engagements: achats immobiliers, contrôle de légalité et affectation des allocations, désignation des membres des comités de suivi chargés de l'administration des fondations, validation des libéralités.

## Préparer l'avenir

Le Conseil a dû faire face à de nouvelles formes d'organisation en cette période de crise sanitaire et a poursuivi son travail pour construire l'avenir et notamment en travaillant sur sa stratégie immobilière, sur la création de fondations familiales, sur la refonte des règlements des fondations individualisées, en améliorant les dispositifs de contrôles des fonds alloués aux associations dans le cadre de la procédure des allocations.

## Des comités d'experts au service de la Fondation

Des comités d'experts bénévoles dans les domaines bancaire, financier et immobilier apportent leur savoir-faire quant à la gestion de la fondation. Par exemple, le Comité des projets effectue chaque année un audit sur le financement des projets en s'assurant de la bonne utilisation des fonds et le Comité des finances participe notamment à la définition de la stratégie de placements de la fondation ou encore au suivi des emprunts.

## Le Collège des fondateurs

Le Collège des fondateurs désigne l'ensemble des institutions ayant participé à la création de la Fondation du Protestantisme. La présence de ces institutions confère une grande stabilité à la Fondation du Protestantisme et lui permet de s'inscrire durablement au cœur des institutions protestantes.

## Le Conseil de la Fondation du Protestantisme au 31 décembre 2020



**Christian Albecker**  
vice-président  
secrétaire général



**Jean-Gabriel Bliet**



**Marie-Hélène Bonijoly**



**François Clavairoly**  
vice-président



**Anne Corvino**  
présidente



**Antoine Durrleman**



**Christian Klein**  
trésorier



**Patrick Lagarde**



**Michele Larchez**



**Christine Lazerges**



**Thierry Peugeot**



**Denis Richard**



**Patrick Rolland**



**Guillaume de Seynes**



**Jean Widmaier**

Commissaire du gouvernement, Ministère de l'Intérieur : Thomas Campeaux  
Commissaire du gouvernement, Ministère des Finances : Christian de Boisdeffre

### Présidence des comités permanents

Comité communication : Marie-Hélène Bonijoly

Comité des projets : Patrick Rolland

Comité des finances : Christian Klein

Comité des immeubles : Bernard Flouzat



## S'adapter en période de Covid-19

Afin de faire face aux nouvelles contraintes induites par la crise du Covid 19, la Fondation du Protestantisme a dû s'adapter pour poursuivre son soutien aux institutions partenaires.

Dès le mois de mars, la Fondation du Protestantisme a souhaité permettre aux locataires de ses immeubles de bénéficier, si besoin, d'un report de paiement des appels de fonds. Saisissant l'opportunité offerte par les banques auprès desquelles nous avons contracté un emprunt, les fondations individualisées ont pu bénéficier de reports d'emprunt.

L'organisation des collectes de fonds et les demandes d'allocations ont pu se poursuivre en développant l'outil numérique. Si la situation a pu sembler bloquée dans les premiers jours du confinement, les fondations ont su reprendre progressivement leurs actions avec une forte hausse des demandes en matières de soutien aux secteurs social et médico-social. Cependant, certains projets ont pris du retard voire ont dû être annulés (conférence, loisirs, etc.).

Par ailleurs, des programmes spécifiques et exceptionnels ont pu se déployer pour venir en aide aux acteurs de terrain notamment dans le cadre du programme Solidarité Protestante (voir à ce propos, les pages 24 et 25). Les chantiers immobiliers, particulièrement de Montpellier et de MLK Créteil ont accusé un certain retard du fait de la suspension des études et des travaux pour des raisons sanitaires.

L'impact de la crise du Covid-19 n'est pas à ce jour pleinement mesurable et la Fondation reste en alerte auprès des fondations individualisées affectataires de biens liés à l'activité touristique. Toutefois le modèle et l'organisation d'une fondation reconnue d'utilité publique permet aux institutions de mieux encaisser les aléas et d'assurer la pérennité de leurs activités.



# Une équipe professionnelle

## Au service de la Fondation et de ses projets

La Fondation s'appuie sur une équipe salariée constituée de 5 personnes au siège et de deux gardiennes dans des immeubles de logements de la fondation individualisée Pour le Logement Social.

Toute l'équipe est mobilisée autour de cinq grandes missions:

- développer la création de nouvelles fondations individualisées en accompagnant tous ceux qui nous contactent afin de définir au mieux leurs besoins, leurs envies et le fonctionnement possible dans le cadre que nous pouvons leur offrir;
- soutenir les fondations individualisées dans toutes leurs démarches avec l'appui de bénévoles ressources, en particulier dans les projets immobiliers, les questions juridiques et fiscales;
- assurer la gestion administrative et comptable, en particulier des dons et legs des fondations individualisées;
- accompagner la vie des instances et des comités de bénévoles qui agissent au service du projet;
- conseiller les particuliers dans leur projet de philanthropie, dons, donations et legs.

### Organigramme du siège



#### Directrice

Elsa Bouneau

[elsa.bouneau@fondationduprotestantisme.org](mailto:elsa.bouneau@fondationduprotestantisme.org)



#### Responsable administratif et financier

David Saint-Girons

[david.saint-girons@fondationduprotestantisme.org](mailto:david.saint-girons@fondationduprotestantisme.org)



#### Assistante Comptable

Sarah Verseils

[sarah.verseils@fondationduprotestantisme.org](mailto:sarah.verseils@fondationduprotestantisme.org)



#### Chargé de relation avec les fondations individualisées

Alexis Guerit

[alexis.guerit@fondationduprotestantisme.org](mailto:alexis.guerit@fondationduprotestantisme.org)



#### Assistante administrative

Bintou Laya

01 44 53 47 24

[bintou.laya@fondationduprotestantisme.org](mailto:bintou.laya@fondationduprotestantisme.org)

Des actions  
au service  
des institutions  
protestantes



# Une pluralité des engagements

Par sa capacité à recevoir des legs, à porter des projets financiers ou immobiliers, la Fondation du Protestantisme s'engage au service de la diversité du monde protestant. Le déploiement de ses métiers (p. 8-9) permet alors de soutenir des projets en propre ou par le financement d'institutions extérieures.

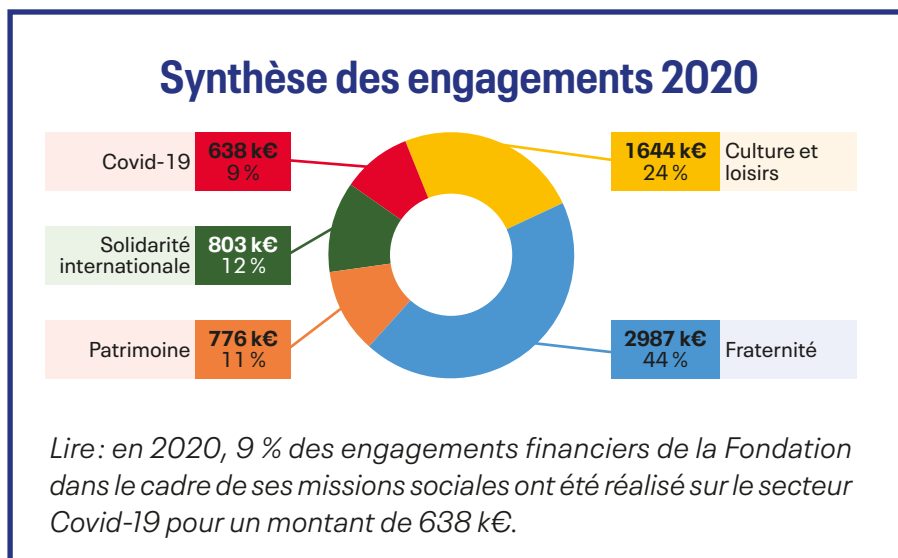
L'engagement s'inscrit autour de quatre missions permanente :

- fraternité
- culture et loisirs
- patrimoine
- solidarité internationale

En cette année de crise, nous avons souhaité constituer une mission Covid-19 exceptionnelle pour plus de lisibilité.

Cet engagement financier représente en 2020, une dépense globale de plus de 6,7 millions d'euros dont 88 % sont dépensés sur le territoire français. Un engagement en hausse par rapport l'année précédente, notamment dû à l'augmentation des engagements dans le cadre des allocations. (+ 85 % de projets financés).

Ce panorama des engagements ne peut suffire à présenter l'action de la Fondation : celle-ci ne se limite pas à un engagement financier, elle se pense aussi dans le conseil et l'accompagnement des projets non financiers des institutions partenaires.



## Au service de la **fraternité**

Le secteur Fraternité rassemble au sein de la Fondation du Protestantisme l'ensemble des engagements relatifs à l'action sociale et aux soins de la personne. Il regroupe notamment les engagements en faveur des hôpitaux, des établissements pour personnes âgées, l'aide aux personnes en situation de grande précarité, l'action pour le logement, le soutien aux actions en milieu pénitentiaire ou encore les aumôneries.

*En cette année 2020, les dépenses liées à la crise du Covid-19 ont été isolées au sein d'une catégorie spécifique (voir p. 22-23).*

**2 987 k€**  
engagés sur la mission sociale

**41**  
projets financés

**30**  
fondations individualisées  
engagées sur ce secteur

### ZOOM

#### Solidarité pour les Cévennes

Le 19 septembre 2020, des événements climatiques d'une grande intensité ont ravagé une partie des Cévennes. La Fondation Martin Bucer a souhaité ouvrir un espace de collecte en ligne afin de permettre à chacun de soutenir les Églises et œuvres agissant sur place. **17 k€ alloués au CCAS Val d'Aigoual, La Gerbe du Vigan et EPU Vigan.**



### ZOOM

#### La Granderie à Étaules (17): prolonger la fraternité

L'Église Réformée des îles de Saintonge était propriétaire d'un ensemble immobilier appelé La Granderie situé en Charente-Maritime et mis à disposition d'une association de loisir.

L'Église locale a transféré ce bien au sein de la Fondation afin de le protéger et de lui donner la bonne structure juridique. Ce bien immobilier est désormais en gestion par les Diaconesses de Reuilly et accueille des personnes âgées et depuis peu un centre pour migrants.





## ZOOM

## La fondation ABEJ engagée auprès des mineurs étrangers

Le Centre de la Réconciliation est une association d'inspiration baptiste d'entraide et de soutien aux personnes vulnérables dans le département du Nord. Elle vient en aide aux mineurs isolés étrangers en apportant des solutions d'hébergement.

Une maison a été mise à disposition de l'association qui a dû engager une série de travaux pour adapter le bâtiment aux besoins des 15 jeunes accompagnés.

**Engagement en 2020: 4,8 k€**



## ZOOM

## La fondation CASP au service de l'insertion

Créé en 1992, Bâtiment Insertion et Retour à l'emploi est une entreprise d'insertion dont l'objectif est de permettre l'employabilité des personnes en situation d'exclusion pour atteindre le degré le plus élevé possible d'autonomie et d'apprentissage professionnel.

Le Centre d'Action Sociale Protestant (CASP) est fortement engagé dans le soutien à l'insertion par l'activité économique de ses publics accompagnés. À cet effet, l'association poursuit un programme ambitieux en faveur des jeunes précarisés suivis par les équipes de prévention du pôle La Clairière à Paris.

**Engagement en 2020: 100 k€**



## FRATERNITÉ

## Institutions financées

- ACAT-France
- Fédération internationale de l'action des chrétiens pour l'abolition de la torture
- Centre Primo Levi
- Centre de la réconciliation
- Centre d'action sociale protestant (CASP)
- La Cimade
- Home Familial Eau Vive
- Association familiale Protestante d'entraide Clermont Auvergne (AFPE)
- Entraide Protestante de Reims
- Diaconat de Bordeaux
- Entraide Protestante de Castres
- Diaconat Protestant de Nantes
- Alliance Biblique Française
- Fédération protestante de France
- Mission populaire évangélique de France
- JPC-France
- Entraide protestante du Bergeracois
- APRES
- RIVAGE
- Association Sociale Nationale Internationale Tzigane (ASNIT)
- Fête de la vie
- Association protestante d'aide et d'assistance aux personnes âgées
- MAJESTAR
- APA dite EPI Association protestante d'assistance
- Entraide Médicale Pastorale
- Eglise protestante Unie de Lyon
- La Gerbe
- CCAS Val d'Aigoual
- Saint-Jean
- Le SEL

## Soutien aux actions de **culture et loisirs**

Le secteur Culture et loisirs regroupe au sein de la Fondation du Protestantisme l'ensemble des engagements relatifs à la diffusion de la pensée et de la culture protestantes ainsi que les activités culturelles et éducatives portées par des institutions protestantes. Il peut s'agir du soutien à la presse protestante, du financement d'expositions et conférences historiques, la rénovation d'orgues au sein des églises, du soutien aux associations d'animation jeunesse ou encore de la diffusion des écrits théologiques.

**1 644 k€**  
engagés sur la mission sociale

**32**  
projets financés

**25**  
fondations individualisées  
engagées sur ce secteur

### ZOOM

#### Ouverture de l'espace MLK Grand Paris

L'association culturelle 1901 MLK et l'Église MLK de Créteil ont sollicité la Fondation du Protestantisme pour les accompagner dans un projet de construction d'un centre social, culturel et cultuel. Un terrain a été acheté avec le soutien de la commune de Créteil et le chantier a débuté en avril 2019 pour une ouverture en 2021.

Cet espace regroupe en outre une crèche, un café, un restaurant bistrannique, ainsi que des salles permettant d'organiser des mariages, des spectacles, des cultes, des activités sportives...

Bâtiment ouvert aux personnes de différentes confessions, l'espace Martin Luther King deviendra un pôle de ressources et d'animations au service du développement du lien social, pour la population environnante, sans exclusivité.





## ZOOM

## Projet soutenu radio Fréquence protestante

Fréquence protestante est une radio associative présente sur la bande FM en Île-de-France ainsi que sur internet. L'association principalement animée par des équipes bénévoles, doit assurer les coûts de location des émetteurs radio. La fondation de la Fédération protestante de France a ouvert un « projet soutenu » pour collecter des dons.

**Engagement en 2020 : 29 k€**



## CULTURE & LOISIRS Institutions financées

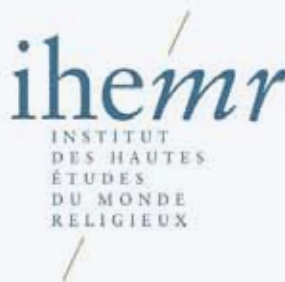
- Centre Chrétien de Gagnières
- Éclaireuses et Éclaireurs Unionistes de France
- Église Protestante Unie des Batignolles
- Études théologiques et religieuses
- Faculté libre de théologie
- FLAM
- Foi et Vie
- Fondation La Cause
- Fondation pour les ministres des Églises protestantes de France
- Fréquence Protestante
- Institut des hautes études du monde religieux, IHEMR
- Institut Protestant de Théologie (IPT)
- La Porte Ouverte
- Les Rendez-Vous de la pensée protestante
- L'Escale
- Musée du Désert
- Musée du Protestantisme : De la Réforme à la laïcité
- Paroles et musiques en Dordogne
- Réforme
- Société de l'histoire protestante de la vallée de Dordogne
- Top Mission France
- Trésors Média
- Vers les cimes

## ZOOM

## Soutien à l'Institut des hautes études du monde religieux

L'IHEMR a été fondé en 2012 à l'initiative de personnes engagées dans le monde associatif, constatant un besoin accru de meilleure connaissance et de compréhension du monde religieux. Elle organise, à destination d'un large public, une formation pluridisciplinaire et reconnue « Religions, laïcité et enjeux contemporains ».

**Engagement en 2020 : 4 k€**



## ZOOM

## Soutien à l'action du Musée du Désert à Mialet (30)

Le Musée du Désert est le premier des musées d'histoire du protestantisme en France et participe à la diffusion de l'histoire et de la culture protestante. Un programme important de travaux a été lancé sur l'année 2020 afin de renforcer et diversifier l'offre du musée.

**Engagement en 2020 : 2,5 k€**



## Préservation du patrimoine

Le secteur Patrimoine regroupe au sein de la Fondation du Protestantisme l'ensemble des engagements relatifs à la préservation du patrimoine historique protestant et son adaptation aux besoins actuels. Il peut s'agir notamment de la restauration du patrimoine classé monument historique, de l'accessibilité aux personnes en situation de handicap des lieux de culte et plus généralement de la mise en conformité des établissements recevant du public.



### ZOOM

#### Soutenir les temples protestants de l'Église Protestante Unie

Les lieux de culte doivent répondre à de nombreuses obligations réglementaires en matière d'accueil du public. Il s'agit notamment de répondre à des normes de sécurité, d'accessibilité de chacun ou encore de sécurité incendie. La fondation Martin Bucer accompagne les paroisses de l'EPUdF dans la collecte de fonds pour financer ces travaux obligatoires.

**Une collecte au global de plus de 225 k€ en 2020 au bénéfice de 17 paroisses.**



### ZOOM

#### Renforcer l'accessibilité de la résidence de l'Institut biblique de Nogent-sur-Marne

Fondé en 1921, l'Institut biblique de Nogent-sur-Marne est un établissement de formation ouvert à tous et propose des formations pluridisciplinaires. Afin de renforcer sa capacité d'accueil des étudiants, l'institution renforce son offre de logement à destination des pensionnaires.

La Fondation du Protestantisme a contribué à financer spécifiquement la partie liée à l'accueil des personnes à mobilité réduite.

**Engagement en 2020: 14 k€**



## PATRIMOINE

### Institutions financées

- APEROL, Association presbytérale de l'Église Réformée de l'Oratoire du Louvre
- Association des amis du temple de Château Thierry
- Association pour la sauvegarde et le rayonnement du presbytère de Clairegoutte
- Association PPQ, Patrimoine protestant en Queyras
- Église Protestante Unie : Boucle du Vésinet, l'Annonciation, Lyon-Bancel, Change, La Sarra, Pantin, les Batignolles, Pentemont-Luxembourg, Arve Mont-Blanc, Bonsecours, Bresse Bugey Dombes, du Viganais, le Havre, Marseille Grignan, Poissy, Rouen, Saint-Jean, Saint-Cloud, Villeneuve Saint-Georges, Étoile, Neuilly-sur-Seine, Nice La Transfiguration, vallée de Chevreuse
- Établissement des Diaconesses
- Institut biblique de Nogent sur Marne
- Paroisse protestante Haguenau
- Paroisse réformée de Nilvange-Fontoy
- Saint-Guillaume de Strasbourg
- Saint-Pierre-le-jeune-Strasbourg
- Société d'histoire du Protestantisme Français
- Sœurs de la communauté de Pomeyrol
- UCJG-Centre Azur

## ZOOM

### Adaptation du Centre Azur de Sanary-sur-Mer

Le Centre Azur de Sanary-sur-Mer est né en 1959 sous le nom de Camp Azur à l'initiative des UCJG (aujourd'hui YMCA France). Le lieu accueille de nombreux visiteurs qui bénéficient de l'espace de restauration, des lieux de réunion ou de rencontre. Cela en fait un lieu important du tourisme social et solidaire avec 15 000 nuitées sur une année « classique ». La Fondation est intervenue pour participer aux travaux de mise aux normes et d'accessibilité du lieu.

**Engagement en 2020 : 2,6 k€**



## ZOOM

### Restauration du temple de Pantin

Le temple de Pantin, inauguré en 1908 a fait l'objet d'un important programme de travaux, notamment sur des éléments de sécurité et d'accessibilité du bâtiment pour un engagement total de plus de 300 k€. La fondation Martin Bucer, créée par l'Église Protestante Unie, s'est engagée sur ce projet en finançant 240 k€ du projet et en assurant une avance de trésorerie sur 5 ans.



# Engagement en faveur de la solidarité internationale

Le secteur Solidarité internationale regroupe au sein de la Fondation du Protestantisme l'ensemble des engagements en dehors du territoire français en faveur de la solidarité. Il peut s'agir notamment des actions humanitaires, en faveur de la santé et de l'éducation, de l'autonomie économique des populations, de la promotion du français ou encore du plaidoyer pour les droits dans le monde.

*En cette année 2020, les dépenses liées à la crise du Covid-19 à l'international ont été isolées au sein d'une catégorie spécifique (voir p. 24 - 25).*



## Des engagements protestants dans le monde



Sur les 5 dernières années, un engagement concret :

**143** projets financés

**38** associations partenaires

**2 375 k€** alloués

**31** pays touchés

L'engagement international constitue l'un des piliers de la Fondation. Ces projets portent sur l'aide au développement ainsi que sur la protection des personnes. Ils ont été financés par des fondations individualisées ou par Solidarité Protestante. Haïti, Madagascar et le Proche Orient constituent les trois engagements les plus conséquents de la Fondation.



## ZOOM

**Mercy Ships : financement de l'entretien du bateau Africa Mercy**

Mercy Ships (Navires de l'Espoir) est une ONG humanitaire internationale basée sur des valeurs chrétiennes dont la mission consiste à améliorer l'accès aux soins de santé dans les pays d'Afrique en voie de développement. Des soins gratuits sont donnés à bord des bateaux de l'ONG qui accostent dans les ports. La fondation individualisée FAPS a ouvert un projet soutenu pour une durée de 3 ans: elle permet ainsi à la structure de collecter au sein de la Fondation pour financer l'entretien et la maintenance d'un bateau.



## ZOOM

**MEDAIR pour la santé en RDC**

MEDAIR est une ONG de solidarité internationale qui s'engage notamment en République Démocratique du Congo depuis 1996. L'ONG porte un projet de construction d'une nouvelle maternité dans le centre de santé de Kasebere. Ce projet, dans une zone fragilisée par l'instabilité et la crise sanitaire vise à prévenir la morbidité et la mortalité excessive parmi les 15 000 habitants vivants à proximité du centre.

**Engagement en 2020 : 23 k€**

**SOLIDARITÉ INTERNATIONALE  
Institutions financées**

- Action Chrétienne en Orient (ACO)
- ADRA
- Association AMEL
- Association École Brillant Avenir
- Canaan en Afrique
- Comité d'Entraide International (CEI)
- Compassion Protestant Society
- EFF-MALI Espérance pour les familles dans la francophonie
- Espoir pour l'Arménie
- Fédération de l'Entraide Protestante
- Groupe solidaire Protestant d'Annonay
- La Porte Ouverte
- Le SEL
- MEDAIR
- Mercy Ships France
- MIDEV (Mission Interconfessionnelle pour le Développement – Eau Vive)
- Mission Biblique
- Mission contre la lèpre
- Présence Protestante Française au Liban (PPFL)
- Seven days Adventist Church in Lebanon
- Solidarité Protestante France Arménie (SPFA)
- The Convention of the Evangelical Baptist Churches in Lebanon
- The National Evangelical Church of Beirut (NEC)
- The National Evangelical Synod of Syria and Lebanon (NESSL)
- Union évangélique Baptiste d'Haïti
- Union of Arménian évangélical Churches in the near East



## Répondre à l'urgence du **covid-19**

Solidarité Protestante est une plateforme au sein de la Fondation du Protestantisme, sollicitée pour mobiliser, sensibiliser et récolter des fonds afin de manifester l'action solidaire du monde protestant dans des situations d'urgence ou de crises internationales.

Le comité de cette plateforme est piloté par la Fondation du Protestantisme et la Fédération protestante de France qui s'entourent d'ONG et d'institutions chrétiennes expertes dans l'aide humanitaire d'urgence et de crise.

Comme toute organisation, la Fondation du Protestantisme s'est retrouvée bouleversée par la crise du Covid-19 et a dû adapter ses programmes pour répondre à l'urgence sanitaire et sociale.

Très rapidement, de nombreux particuliers et des associations se sont tournés vers la Fondation pour manifester par le don, leur générosité. Dans ce contexte, la plateforme Solidarité Protestante a pu être un recueil de la générosité du public mais aussi un espace de synergie entre les institutions protestantes.

Plus de 300 000 euros ont ainsi été collectés aux mois de mars et avril 2020 et ont été affectés à des projets relatifs à trois types de programmes.



FONDATION DU PROTESTANTISME



## Entraide

Dès le démarrage de la crise, de nombreuses entraides ont témoigné d'un surcoût lié à leur adaptation. Des associations ont vu leurs activités augmenter, notamment du fait d'une évolution des missions (distribution de kit d'hygiène par exemple), mais aussi en raison de la fermeture de structures complémentaires induisant une augmentation de l'activité des associations restées ouvertes. Il a donc été décidé de déployer des financements afin de compenser partiellement ce surcoût. En lien notamment avec la Fédération de l'Entraide Protestante, une large communication a été effectuée auprès des associations potentielles.

*31 institutions financées*  
*175 905 € engagés*



## Solidarité Internationale

Les acteurs partenaires de Solidarité Protestante ont rapidement alerté le comité sur l'importance du risque sanitaire dans certaines régions du monde. Ainsi, des programmes ont été financés au Bénin, au Burkina Faso, au Congo-Brazzaville, en Grèce, en Haïti, au Liban, à Madagascar, en Ouganda, en RD Congo, au Sénégal, en Syrie, au Tchad et au Togo. Sur les conseils de l'Église Protestante Unie de France, la plateforme a financé un vaste projet porté par la Conférence des Églises européennes (KEK) qui a sollicité toutes ses Églises membres et ses partenaires de coopération, sur des projets à Alep en Syrie et Lesbos en Grèce.

*12 institutions financées*  
*258 200 € engagés*



## Déconfinement

En lien avec le réseau de la Fédération de l'Entraide Protestante, des structures d'accueil pour les groupes ou des organismes de séjour ont été contactés afin de participer à la mise en place des protocoles sanitaires d'accueil du public.

*24 associations financées*  
*40 481 euros engagés*



## DES ACTIONS

### ZOOM

#### La Mission populaire au service des plus fragiles

Les fraternités de la Mission Populaire Évangélique de France sont au contact des publics les plus précaires au quotidien et plus particulièrement en cette période de crise sanitaire. La fondation FLAM a soutenu financièrement les Missions populaires et participé à la prise en charge des dépenses nouvelles liées à la pandémie.

**Engagement 2020: 90 k€**



### ZOOM

#### La mise en place d'une banque alimentaire en faveur des gens du voyage

En lien avec le réseau des banques alimentaires Île de France et l'Église Vie et lumières, l'Association Sociale Nationale Internationale Tzigane (ASNIT) a ouvert une banque alimentaire adaptée aux besoins spécifiques des gens du voyage durant la crise du Covid-19. La fondation de la Fédération protestante de France s'est mobilisée pour participer notamment à l'achat d'un camion frigorifique et ainsi permettre une distribution itinérante, au service du plus grand nombre.

**Engagement 2020: 6 k€**



### ZOOM

#### Le soutien aux aumôneries

La crise Covid-19 a démontré l'importance de l'accompagnement des familles dans la maladie et dans le deuil. Afin de faire évoluer les services d'aumônerie dans les hôpitaux et le travail auprès des familles, une permanence téléphonique portée par l'Union des Églises Protestantes d'Alsace et de la Lorraine a pu être renforcée par un financement de la Fondation Martin Bucer, créée par l'Église Protestante Unie de France.

**Engagement 2020: 5 k€**



## COVID-19

### Institutions financées

- Abej Solidarité
- ADRA
- AEDE
- AFP Teen Ranch Hermon
- AGLC La Colline
- Alliance nationale des YMCA France – Camp Joubert
- APA Nîmes
- ASC Familles en action
- ASEPA
- Association Sociale Nationale Internationale Tzigane (ASNIT)
- Association Baptiste d'Entraide, de Diffusion, de Formation et de Soutien
- Association BEER SHEBA – Centre agro-écologique
- Association de bienfaisance MLK
- Association Évangélique de Cannes Les Bougainvillées
- Association Le Liebfrauenberg
- Association Œcuménique d'Accompagnement pour Personnes Âgées et Réfugiés
- Association pour la sauvegarde et le rayonnement du presbytère de Clairegoutte
- ATFPO
- BETEL
- Centre Chrétien de Gagnières
- Centre de la réconciliation
- Compassion Protestant Society
- Diaconat protestant – La Brise de mer
- Diaconat Protestant de Nantes
- Éclaireurs du Midi
- Éclaireuses et Éclaireurs Unionistes de France
- Entraide d'Asnières Bois-Colombes
- Entraide et Solidarité protestantes pour l'AESMS
- Entraide protestante de Reims
- Équipes Unionistes Luthériennes
- Fédération de l'entraide Protestante
- Fédération des Écoles Protestantes d'Haïti (FEPH)
- Fil d'argent
- Fondation Armée du Salut
- Fondation Saint-Jean
- Foyer de Grenelle
- Foyer fraternel
- Frat'Aire
- Fraternité de la Mission Populaire de Rouen
- Fraternité de la Mission Populaire Évangélique à St Nazaire
- Fraternité de Nantes
- GAMMES
- Guido Fluri Stiftung
- Gustav-Adolf-Werk e.V.
- La Bécède
- La Fraternité de la Belle de Mai (Mission Populaire Évangélique de France)
- La Main tendue
- La Mission
- La Source
- Le Cart
- Le Lazaret
- Le SEL
- Les amis de Villemejeane
- Les amis du Rimlishof
- LLB/Vivre la parole
- Maison du protestantisme poitevin
- Maison ouverte
- MEDAIR
- Mercy Ships France
- Portes Ouvertes
- Secours Protestant
- SPHB (Entraide protestante du Havre)
- UCJG Fossé des treize
- Vers les cimes
- Volontariat International au Service des Autres, l'Année Diaconale (VISA-AD)
- YMCA-UCJG Alsace

# Indicateurs financiers

## 2020

par Christian Klein,  
trésorier de la Fondation



L'année 2020 fut marquée par une crise sanitaire qui n'est à ce jour pas terminée. Dans ce contexte particulier, la Fondation du Protestantisme a pleinement joué son double rôle au sein du protestantisme français : être garant de la préservation du patrimoine immobilier qui lui est confié, être un outil au service des acteurs de la solidarité.

Ce sont ainsi 229 projets pour un montant de 3,5 millions d'euros qui ont pu être soutenus et mis en œuvre en 2020, concrétisant ainsi la générosité de près de 2400 donateurs.

Le total du bilan de la Fondation du Protestantisme s'établit à fin 2020 à 124,5 millions d'euros, en progression de 4,8 %.

Au passif, les ressources de la Fondation se composent de 59 % de fonds propres, de 14 % de fonds dédiés et de 19 % d'emprunts bancaires. Ce dernier poste s'établit à fin 2020 à 25,2 millions d'euros contre 23,3 millions d'euros un an auparavant.

À l'actif, le poste immobilisation est constitué pour l'essentiel d'immeubles d'exploitation. Il s'établit à 84,5 millions d'euros en progression de 4,9 %. Le poste trésorerie et placements recule de 5,5 %, à 30,4 millions d'euros.

Ce patrimoine financier de la fondation est géré dans une optique de prudence. Au-delà des critères financiers, l'impact environnemental et social des placements est désormais pris en compte conformément à la charte éthique des placements décidée par notre Conseil. Le comité financier de la Fondation a poursuivi durant l'année ses investigations auprès de différentes sociétés de gestion pour sélectionner des produits correspondant à cette charte.

Du côté des produits d'exploitation, les encaisse-

ments de dons, legs, donations et assurances-vie ressortent à 4,74 millions d'euros en 2020 contre 3,89 millions d'euros en 2019. À l'inverse, les revenus du patrimoine immobilier régressent à 1,56 millions d'euros contre 1,73 l'an dernier.

Du côté des charges d'exploitation, le poste des aides financières s'élève à 3,51 millions d'euros contre 2,78 millions d'euros, traduisant ainsi une progression des allocations versées aux associations, pour favoriser leur activité d'intérêt général. Ces aides sont intégralement financées par les ressources collectées auprès du public.

Le nouveau règlement comptable entre en vigueur pour l'exercice 2020. Le changement le plus important concerne les legs, donations qui étaient inscrites en hors-bilan et qui sont désormais intégrées au bilan (dans les immobilisations à l'actif et dans les fonds reportés au passif).

L'activité de la Fondation depuis le 1<sup>er</sup> janvier 2021 s'est déroulée sans événements post-clôture susceptibles de remettre en cause les comptes 2020. L'ensemble de ces comptes a fait l'objet de révisions par le cabinet Mazars à la suite du changement de commissaire aux comptes opéré l'an dernier. Nous tenons ici à les remercier pour la rapide et efficace prise en main de nos comptes ainsi que pour leurs recommandations. Nos remerciements vont également à la direction et aux salariés qui ont fait en sorte que le fonctionnement des services a pu se dérouler normalement en cette année si perturbée par la pandémie. Enfin, notre comité financier a pu se réunir régulièrement à distance et continuer à contribuer, par son expertise et ses conseils, à l'élaboration des projets présentés pour décision au Bureau et au Conseil d'administration de la Fondation du Protestantisme.

# 1. Bilan synthétique

Période du 1<sup>er</sup> janvier 2020 au 31 décembre 2020

ACTIF en euros	Brut	Amortissement & Provision	Net	Net (n-1)	PASSIF en euros	Net	Net (n-1)
Immobilisations incorporelles	97 193	96 592	601	5 568	Fonds propres sans droit de reprise	66 234 318	65 988 933
Immobilisations corporelles	94 794 375	8 054 726	86 739 649	82 733 256	Fonds propres avec droit de reprise	1 086 580	1 086 580
Biens reçus par legs ou donation destinés à être cédés	1 082 100		1 082 100		Réserves	626 925	598 472
Immobilisations financières	850 945	120 000	730 945	1 657 749	Report à nouveau	2 578 550	2 776 535
<b>ACTIF IMMOBILISÉ</b>	<b>96 824 613</b>	<b>8 271 318</b>	<b>88 553 295</b>	<b>84 396 573</b>	Résultat	-295 233	-160 547
					<b>Situation nette (sous-total)</b>	<b>70 231 139</b>	<b>70 289 972</b>
					Fonds propres consommables	319 095	359 257
					Subventions d'investissement	6 271 170	3 894 514
					<b>FONDS ASSOCIATIFS</b>	<b>76 821 403</b>	<b>74 543 742</b>
					<b>FONDS DÉDIÉS</b>	<b>18 851 885</b>	<b>16 660 819</b>
Stocks et en-cours					<b>PROV. RISQUES ET CHARGES</b>	<b>67 507</b>	<b>67 272</b>
Créances et comptes rattachés	4 352 870	821 717	3 531 153	1 999 563	Emprunts et dettes assimilées	25 511 178	23 649 176
Créances reçues par legs ou donation	1 713 714		1 713 714		Fournisseurs et comptes rattachés	292 590	308 373
Valeurs mob. de placement	11 058 640	165 861	10 892 779	11 024 592	Dettes des legs ou donations	1 024 337	
Disponibilités	19 532 561		19 532 561	21 142 348	Autres dettes	692 871	2 282 979
Charges constatées d'avance	265 647		265 647	211 223	<b>EMPRUNTS ET DETTES</b>	<b>27 520 976</b>	<b>26 240 528</b>
<b>ACTIF CIRCULANT</b>	<b>36 923 432</b>	<b>987 578</b>	<b>35 935 854</b>	<b>34 377 726</b>	<b>PRODUITS CONSTATÉS D'AVANCE</b>	<b>1 227 378</b>	<b>1 261 938</b>
<b>TOTAL GÉNÉRAL ACTIF</b>	<b>133 748 044</b>	<b>9 258 896</b>	<b>124 489 149</b>	<b>118 774 299</b>	<b>TOTAL GÉNÉRAL PASSIF</b>	<b>124 489 149</b>	<b>118 774 299</b>

ZOOM

## Des outils au service de la transparence de l'action de la Fondation

Chaque année, les donateurs de la Fondation du Protestantisme reçoivent un **Essentiel**, document récapitulatif des engagements de la Fondation du Protestantisme sur une année. Conformément à la loi n°91-772 du 7 août 1991 et à l'ordonnance 2015-904 du 23 juillet 2015, chaque donateur dispose d'un **droit d'information sur l'utilisation effective des ressources**. Le rapport d'activité est publié sur le site de la Fondation du Protestantisme et envoyé à l'ensemble des partenaires de la Fondation.



## 2. Compte de résultat synthétique

Période du 1er janvier 2020 au 31 décembre 2020

en euros	2020	2019
Ventes de biens et services	1 568 939	1 731 079
Subventions d'exploitation	50 000	
Consommation de la dotation consommable	40 162	
Dons manuels	2 808 320	3 836 831
Legs, donations et assurances-vie	1 936 536	55 483
Reprises sur amortissements, dépréciations, provisions et transferts de charges	754 000	1 172 446
Utilisations des fonds dédiés	2 171 009	2 026 520
Autres produits	150 473	276 407
<b>PRODUITS D'EXPLOITATION</b>	<b>9 479 439</b>	<b>9 098 765</b>
Achats de marchandises	1 286	227
Autres achats et charges externes	914 972	717 510
Aides financières	3 515 126	2 780 226
Impôts, taxes et versements assimilés	713 532	544 081
Salaires, traitements et charges sociales	364 476	351 198
Dotations aux amortissements	1 116 043	1 097 311
Dotations aux dépréciations et aux provisions	264 100	67 760
Reports en fonds dédiés	2 695 709	3 718 816
Autres charges	2 537	1 529
<b>CHARGES D'EXPLOITATION</b>	<b>9 587 782</b>	<b>9 278 658</b>
<b>RESULTAT D'EXPLOITATION</b>	<b>-108 343</b>	<b>-179 893</b>
PRODUITS FINANCIERS	129 165	355 150
CHARGES FINANCIERES	717 488	506 603
<b>RESULTAT FINANCIER</b>	<b>-588 323</b>	<b>-151 452</b>
<b>RESULTAT COURANT</b>	<b>-696 666</b>	<b>-331 345</b>
PRODUITS EXCEPTIONNELS	481 953	862 224
CHARGES EXCEPTIONNELLES	80 520	691 425
<b>RESULTAT EXCEPTIONNEL</b>	<b>401 433</b>	<b>170 798</b>
<b>TOTAL DES PRODUITS</b>	<b>10 090 556</b>	<b>10 316 139</b>
<b>TOTAL DES CHARGES</b>	<b>10 385 790</b>	<b>10 476 686</b>
<b>EXCÉDENT OU DÉFICIT</b>	<b>-295 233</b>	<b>-160 547</b>



# 3. Compte d'emploi annuel des ressources collectées auprès du public

Période du 1<sup>er</sup> janvier 2020 au 31 décembre 2020

<b>Emplois (en K€)</b>	<b>2020</b>	<b>2019</b>	<b>Ressources (en K€)</b>	<b>2020</b>	<b>2019</b>
<b>1. Missions sociales</b>	<b>6 700</b>	<b>6 040</b>	<b>1. Ressources liées à la générosité du public</b>	<b>7 686</b>	<b>7 928</b>
<b>1.1 Réalisées en France</b>	<b>5 854</b>	<b>5 686</b>	<b>1.1 Cotisations sans contrepartie</b>		
Actions réalisées par l'organisme	3 255	3 402	<b>1.2 Dons, Legs et mécénat</b>	<b>4 745</b>	<b>3 892</b>
Versement à un organisme central ou d'autres organismes agissant en France	2 599	2 284	Dons manuels	2 808	3 837
<b>1.2 Réalisées à l'étranger</b>	<b>847</b>	<b>354</b>	Legs, donations et assurances-vie	1 937	55
Actions réalisées par l'organisme			Mécénat		
Versement à un organisme central ou d'autres organismes agissant à l'étranger	847	354	<b>1.3 Autres produits issus de la générosité du public</b>	<b>2 941</b>	<b>4 036</b>
<b>2. Frais de recherche de fonds</b>	<b>46</b>	<b>28</b>			
<b>2.1 Frais d'appel à la générosité du public</b>	<b>46</b>	<b>28</b>			
<b>2.2 Frais de recherche d'autres ressources</b>					
<b>3. Frais de fonctionnement</b>	<b>422</b>	<b>441</b>			
<b>Total des emplois</b>	<b>7 168</b>	<b>6 509</b>	<b>Total des ressources</b>	<b>7 686</b>	<b>7 928</b>
<b>4. Dotations aux provisions et aux dépréciations</b>	<b>373</b>	<b>89</b>	<b>2. Reprises des provisions et des dépréciations</b>	<b>35</b>	<b>202</b>
<b>5. Reports en fonds dédiés de l'exercice</b>	<b>2 696</b>	<b>3 719</b>	<b>3. Utilisation des fonds dédiés antérieurs</b>	<b>2 171</b>	<b>2 027</b>
<b>Excédent de la générosité du public de l'exercice</b>			<b>Déficit de la générosité du public de l'exercice</b>	<b>345</b>	<b>161</b>
<b>Total</b>	<b>10 237</b>	<b>10 317</b>	<b>Total</b>	<b>10 237</b>	<b>10 317</b>
			Ressources reportées liées à la générosité du public en début d'exercice (hors fonds dédiés)	3 338	3 498
			(+) Excédent ou (-) insuffisance de la générosité du public	-345	-161
			(-) Investissement ou (+) désinvestissement nets liés à la générosité du public de l'exercice		
			Ressources reportées liées à la générosité du public en fin d'exercice (hors fonds dédiés)	2 992	3 338

## Une action dans la transparence

Faisant appel à la générosité du public au plan national, la Fondation est soumise au contrôle de la Cour des comptes et de l'Inspection générale des affaires sociales. Les comptes annuels sont certifiés par le cabinet Mazars et ont été approuvés par le conseil de la Fondation lors de sa séance du 24 juin 2021.

# Synthèse

## Compte de résultat par origine et destination (CROD)

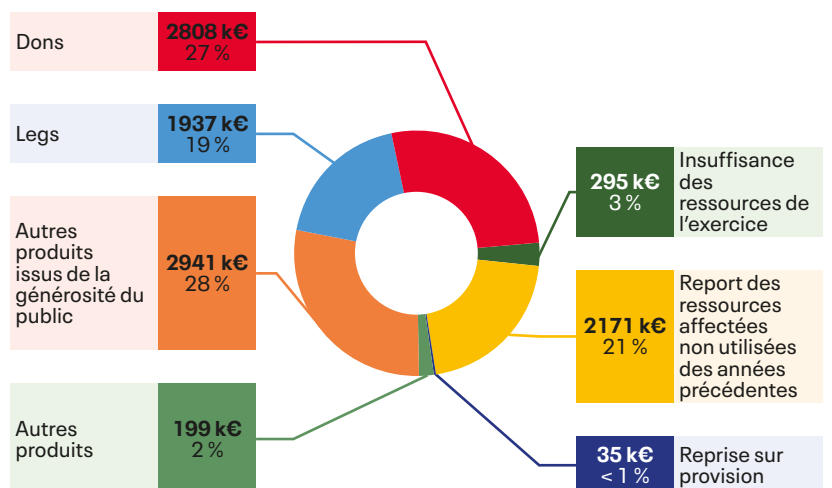
Le CROD est établi en adéquation avec les rubriques correspondantes du compte de résultat. Il permet de donner une information globale de l'ensemble des produits et charges.

Produits (en k€)	2020	2019	Charges (en k€)	2020	2019
1 - Produits liés à la générosité du public	7 686	7 928	1 - Missions sociales	6 849	6 200
2 - Produits non liés à la générosité du public			2 - Frais de recherche de fonds	46	28
3 - Subventions et autres concours publics	199	160	3 - Frais de fonctionnement	422	441
4 - Reprise sur provision et dépréciations	35	202	4 - Dotations aux provisions et dépréciations	373	89
5 - Utilisation de fonds dédiés antérieurs	2 171	2 027	5 - Impôts sur les bénéfices		
			6 - Reports en fonds dédiés de l'exercice	2 696	3 719
<b>Total des produits de l'exercice</b>	<b>10 091</b>	<b>10 316</b>	<b>Total des charges de l'exercice</b>	<b>10 386</b>	<b>10 477</b>
<b>Excédent ou déficit</b>	<b>-295</b>	<b>-161</b>			

## Nos ressources : 10 091 k€

La générosité du public (dons, donation, legs ainsi que leurs produits) est la principale source de financement des activités de la Fondation du Protestantisme puisqu'elle en représente 76 %.

En 2020, une subvention de 50 k€ a été reçue par la fondation individualisée Fédération Protestante de France dans le cadre d'un projet de musée. Les 149 k€ restants sont composés de la quote-part pour l'année 2020 de subventions d'investissement reçues pour la réalisation d'opérations immobilières.

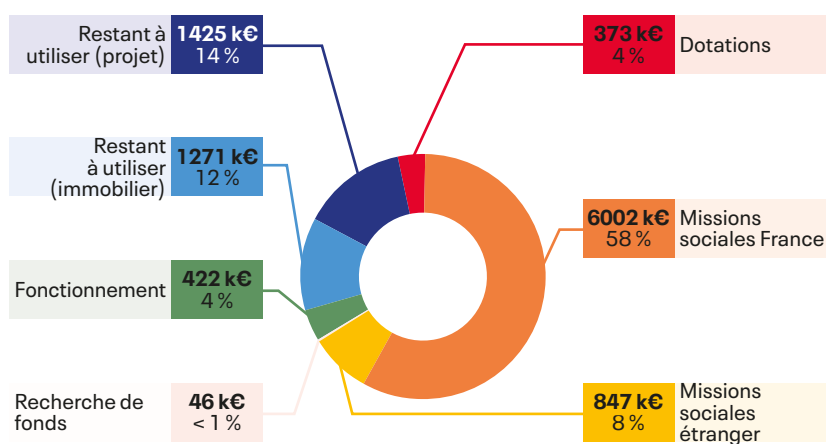


## Utilisation des ressources

### Assurer le présent et construire l'avenir

Depuis sa création, la Fondation du Protestantisme agit notamment pour contribuer à la préservation du patrimoine protestant. Elle est propriétaire de 68 biens immobiliers transmis, acquis ou construits (montant: 78 785 k€). Elle apporte ainsi un cadre de gestion, d'entretien et de développement de projets immobiliers divers.

En 2020, les engagements restant à réaliser sur ressources affectées s'élèvent à 2 696 k€. Pour partie constitutifs de la mission de gestion immobilière de la Fondation, ils concernent à hauteur de 1 271 k€ les prévisions de soutien à la construction ou à la rénovation d'établissements propriétés de la Fondation (habitation, locaux d'activités, EHPAD...).



### L'engagement sur les missions sociales: soutenir et développer la richesse de la vie associative protestante

Par sa capacité à collecter des fonds, à recevoir des legs ou encore à porter des projets financiers, la Fondation du Protestantisme s'engage au service de la diversité du monde associatif protestant. Cette diversité d'engagement représente en cette année, une dépense globale de 6,7 millions d'euros dont 88 % sont dépensés sur le territoire français. Cet engagement se décompose en plusieurs pôles. On notera que 847 k€ d'actions sont réalisées à l'étranger.



# Présentation des fondations individualisées

Extrait des règlements des  
fondations individualisées

## A ROCHA

Susciter et soutenir financièrement toute action permettant de promouvoir, d'encourager et d'assurer la protection de la nature, de lutter contre les conséquences de son altération sur les populations démunies, de proposer des alternatives durables respectueuses tant des hommes que de l'environnement, de sensibiliser le public.

## ACAT Pour la dignité humaine

Susciter et soutenir financièrement toute action permettant de lutter partout dans le monde contre la torture, les peines ou traitements cruels inhumains ou dégradants et les exécutions capitales.

## Accueil Partage Solidarité – FAPS

Favoriser, développer et promouvoir des actions dans un champ d'intervention sociale ou humanitaire, dans un esprit de partage solidaire.

## ADRA France

Contribuer à soutenir et prolonger les actions conduites par l'Association ADRA-France.

## Arc en Ciel – Les Muriers

Recevoir et détenir le patrimoine foncier et immobilier de l'association Arc-en-Ciel – Les Mûriers qui avait pour objet d'agir en faveur des personnes handicapées.

## ATFPO

Venir en aide à des personnes placées sous mesure de protection à l'ATFPO, tutelle, curatelle, sauvegarde de justice et mesure d'accompagnement judiciaire et de participer au développement de l'Association Tutélaire de la Fédération Protestante des Œuvres.

### Fondation Baptiste

Maintenir et valoriser les biens mobiliers et immobiliers, ainsi qu'acquérir ou recevoir tout autre bien à la demande du comité de suivi. Initier et soutenir les projets dans les domaines sociaux, médico-sociaux et sanitaires conduits notamment par l'ABEJ Fédération nationale.

### Bernard Palissy

Soutenir l'association du Cours Bernard Palissy (collège-lycée sous contrat avec l'État) et contribuer à des projets ou initiatives d'ordre éducatif, scolaire et culturel dans le cadre du protestantisme.

### CASP-Centre d'action social protestant

Soutenir et prolonger les actions conduites par l'association Centre d'Action Sociale Protestant (CASP).

### Centre Chrétiens de Gagnières

Recevoir et détenir la propriété de l'ensemble immobilier dénommé Centre Chrétien de Gagnières et veiller au respect de la finalité œcuménique et charismatique de ce lieu d'accueil, de rencontres et d'hébergement.

### Cimade

Contribuer à soutenir et prolonger les actions conduites par l'association œcuménique d'entraide Cimade (Comité inter-mouvement auprès des déplacés) notamment en contribuant à assurer le rayonnement et la notoriété de la Cimade, initiant et soutenant le développement de projets nouveaux ou conduits en partenariat avec d'autres institutions.

### Communauté des Églises d'expression Africaine en France – CEAF

Permettre, soutenir et prolonger des projets portés par les institutions membres de la Communauté des Églises d'expression Africaines en France (CEAF) ou en relation avec elle, ou la CEAF elle-même.

### Sœurs de la communauté de Pomeyrol

Apporter son soutien moral et matériel aux Sœurs de la communauté de Pomeyrol, en accompagnement des projets de l'association.

### DEFAP-Missions et solidarités internationales

Soutenir et prolonger les actions conduites par l'association Défap – Service Protestant de Mission.

### Diaconat de Grenoble

Soutenir et prolonger les actions conduites par l'association dite «Diaconat Protestant de Grenoble» notamment par l'achat des murs d'un magasin pour en faire le lieu pérenne de l'épicerie sociale ÉPISOL.

### Diaconesses de Reuilly - Accompagnons la vie

Apporter dans une éthique spirituelle protestante des réponses à des besoins de société repérés ou émergents dans les domaines des soins des malades, l'éducation spécialisée et formation de la personne en difficulté, l'action sociale, notamment pour les personnes âgées, la formation des personnels des professions sanitaires et médico-sociales. Entretien et gérer en conséquence tout établissement ayant un caractère analogue, recevoir, acquérir ou créer tout établissement de cette nature.

### Eau Vive 29

Initier, soutenir et prolonger les projets dans les domaines culturels, sociaux, médico-sociaux et sanitaires conduits par l'Association Eau Vive.

### Éclaireuses Éclaireurs Unionistes de France

Soutenir et prolonger les actions de l'association du même nom, et notamment le développement, la notoriété des EEUdF. Initier et soutenir le développement de projets nouveaux ou conduits en partenariat avec d'autres institutions.

### Entraide familiale de bienfaisance protestante d'Auvergne

Initier, soutenir et compléter des projets conduits dans le domaine de l'assistance et de la bienfaisance par l'Association Familiale Protestante d'Entraide de Clermont-Ferrand et du Puy de Dôme.

### Entraide protestante de Reims

Soutenir et prolonger les actions conduites par l'Association protestante d'Entraide de l'Eglise réformée de Reims.

### Entraide Protestante du Havre

Contribuer à soutenir et prolonger les actions conduites par l'association dite « Société Protestante Havraise de Bienfaisance ».

### FEDE

Initier et soutenir toute action concernant les étudiants protestants.

### Fédération de l'Entraide protestante

Soutenir et prolonger les actions conduites par la Fédération de l'Entraide Protestante et les associations qui en sont membres.

### FLAM

Soutenir des projets portés par des associations et fondations protestantes françaises (églises, œuvres, mouvement et autres institutions) notamment de caractère philanthropique, éducatif, social, humanitaire ou culturel qui concourent au rayonnement du protestantisme en France.

### Fondation Fédération protestante de France

Soutenir des projets portés par les Communautés, Œuvres et Mouvements de la Fédération protestante de France, ou la Fédération elle-même.

### Foi et Vie

Poursuivre l'œuvre engagée dès le début du XX<sup>e</sup> siècle par le pasteur Doumergue et les autres fondateurs de l'association du même nom, qui s'étaient donnés comme but « la culture spirituelle, par le rayonnement du message du protestantisme, et la participation à des projets d'action sociale ».

### Fondation John Bost

Soutenir et prolonger les actions conduites par la fondation reconnue d'utilité publique dénommée « Fondation John Bost ».

### Maison et Établissement Protestant

Soutenir les institutions protestantes sans but lucratif et à gestion désintéressée agissant pour l'accueil, l'hébergement, le soin et l'accompagnement des personnes en difficulté, et notamment des personnes âgées, des personnes en situation de précarité, isolées, handicapées, malades ou en fin de vie.

### Fondation pour les ministres des Églises protestantes de France

Initier, soutenir et prolonger des projets en faveur des ministres du culte et personnels salariés des Églises protestantes de France, en relation avec la Fondation reconnue d'utilité publique des ministres des Églises protestantes.

### Fondation protestante pour le logement social

Poursuivre l'œuvre engagée par l'association protestante d'entraide fondée en 1825 notamment par la gestion de biens immobiliers.

### Foyer Joséphine Butler

Accompagner les jeunes mères isolées pendant leur grossesse et au-delà, y compris vers une réinsertion sociale, et veiller au développement de l'enfant, contribuer à la responsabilisation des jeunes femmes concernées.

### JACQIV

Initier et soutenir des projets portés par les Communautés, Œuvres et Mouvements de la Fédération protestante de France, par la Fédération protestante de France elle-même ou par les Unions et Œuvres membres du Conseil National des Évangéliques de France ou par son Conseil National lui-même.

### La Fortitude

Apporter aide et assistance à des personnes âgées aux ressources modestes, et plus particulièrement loger des personnes retraitées dans des logements convenables à un loyer inférieur à ceux du marché locatif.

### Ligue pour la lecture de la Bible

Soutenir et prolonger les actions conduites par l'association Ligue pour la Lecture de la Bible.

### Le Lazaret

Poursuivre l'œuvre engagée dès le milieu du XIX<sup>e</sup> siècle par les prédécesseurs de la Société anonyme civile des Bains de Mer du Nouveau Lazaret fondée en 1888 et continuée par la SCI du Nouveau Lazaret.

### Les Lavandes

Soutenir et susciter tous types d'actions concourant à renforcer le lien social et la solidarité au travers de projets de valorisation de l'environnement.

### L'Étoile

Soutenir, en France et à l'étranger, des actions d'entraide, de bienfaisance et développement et compléter et prolonger les actions de l'association culturelle de l'Église Réformée de l'Étoile relatives à son propre patrimoine.

### Maison d'Écoulandre

Recevoir, détenir et gérer un ensemble immobilier situé à Mouzeuil-Saint-Martin en Vendée (85370), anciennement propriété de la SCI Maison d'Écoulandre et dont la gestion est actuellement confiée à l'association Accueil d'Écoulandre occupante des lieux.

### Martin Bucer

Conduire et soutenir des projets portés par les institutions membres de l'Église protestante unie de France, ou en relation avec elle, ou l'Église protestante unie de France elle-même.



### Martin Luther King Créteil

Favoriser l'essor du protestantisme et de ses valeurs, en France (notamment dans la ville de Créteil) ainsi qu'à l'étranger en contribuant au développement des activités, projets et actions d'une association culturelle protestante membre des Assemblées de Dieu et des ADFP (ex-UECE), d'une association de bienfaisance membre de la Fédération de l'entraide Protestante et d'une association culturelle dédiée au soutien des activités non prises en charges par les deux associations précédentes.

### Maurice Longeiret

Soutenir les actions conduites par l'Union Nationale des Églises Protestantes Réformées Évangéliques de France (UNEPREF), les associations rattachées à l'UNEPREF et celles qui se déclarent proches de l'UNEPREF.

### Mission populaire évangélique de France

Soutenir l'action de l'association portant le même nom, membre de la Fédération protestante de France, ainsi que celle des Fraternités qui, agréées par le Comité National de la Mission Populaire, contribuent aux activités du Mouvement conformément à la Charte du Mouvement de la Mission Populaire Évangélique de France.

### Musée

#### Jean-Frédéric Oberlin

Soutenir et promouvoir la diffusion et le rayonnement de la pensée et de l'action du pasteur Jean-Frédéric Oberlin. Enrichir les collections du Musée Jean-Frédéric Oberlin (Musée de France), déjà dépositaire de collections du Musée Alsacien de Strasbourg et de la paroisse protestante de Waldersbach. Soutenir et prolonger les actions du musée Jean-Frédéric Oberlin de Waldersbach, ainsi que les actions des prédécesseurs et héritiers spirituels d'Oberlin.

### Paul Ricœur

Soutenir financièrement toute action permettant de mieux faire connaître l'œuvre et la pensée de Paul Ricœur. Elle assure la mise en place et en valeur du «fonds Ricœur» nommément constitué par le don de Paul Ricœur à la bibliothèque de la Faculté libre de théologie protestante de Paris de l'ensemble de ses manuscrits, livres articles et bibliothèques de travail.

### Portes Ouvertes

Soutenir, secourir et assister, tant au plan moral, que matériel, humanitaire et économique, tout individu victime, en quel qu'endroit du monde, de persécutions ou discriminations d'ordre physique, moral, social, éducatif ou professionnel, en raison de sa croyance chrétienne.

### Pro-Vision France

Initier et soutenir, en France et dans le monde, des projets permettant d'attribuer des secours à caractère social, allocations ou subventions à des institutions à vocation humanitaire venant en aide aux personnes défavorisées, à la construction, à la rénovation, et de manière générale au soutien des écoles, et notamment chrétiennes.



### Projet d'Entraide CEVAA

Au sein des Églises de la Cevaa et au-delà (en France et à l'étranger), elle a pour but de soutenir des actions dans le domaine de la justice, des droits de l'homme et de l'intégrité de la création, de soutenir des actions de formation et d'éducation visant à développer une conscience citoyenne de partage et de solidarité, de soutenir des engagements pour un monde solidaire et réconcilié et de soutenir des actions de développement et d'entraide.

### Protestante Cannoise

Soutenir les projets patrimoniaux, culturels et sociaux correspondant aux buts mentionnés à l'article premier des statuts de la Fondation du Protestantisme et initiés par l'Église Réformée de Cannes, ou toute œuvre ou tout mouvement en lien avec l'Église réformée de Cannes.

### Protestantisme d'Aquitaine

Au nom de l'engagement social du protestantisme de la région bordelaise, soutenir et prolonger les actions des associations, fondations ou autre entité qui ont en commun les buts mentionnés à l'article premier des statuts de la Fondation du Protestantisme.

### Protestantisme de Montpellier

Conduire, gérer et soutenir des projets notamment sociaux et culturels portés par des institutions – communautés, œuvres et mouvements – en relation avec l'Association culturelle de l'Église Réformée de Montpellier (ou toute institution qui sera appelée à ses droits) ou celle-ci et correspondant aux buts mentionnés à l'article premier des statuts de la Fondation du Protestantisme.

### Réforme

Soutenir et pérenniser les actions de l'association Réforme qui a notamment pour mission de promouvoir et faire rayonner la pensée protestante en France et à l'étranger par tous les moyens, en particulier l'hebdomadaire Réforme.

### Saint-Jean

Soutenir et prolonger les actions conduites par l'association dénommée « Association des Œuvres de Saint-Jean », association loi 1901 reconnue d'utilité publique, notamment en contribuant à assurer le rayonnement et la notoriété de l'association, en soutenant le développement de projets nouveaux ou conduits en partenariat avec d'autres institutions, notamment d'inspiration protestante.

### Service d'Entraide et de Liaison (Le Sel)

Susciter et soutenir financièrement toute action permettant d'améliorer les conditions de vie de personnes et de populations en situations de pauvreté dans les pays en développement et plus généralement tout projet en faveur d'actions correspondant aux buts mentionnés à l'article 1<sup>er</sup> des statuts de l'association Service d'Entraide de Liaison.

### Solidarités protestantes lyonnaises

Soutenir et prolonger les actions conduites par l'association Entraide Protestante de Lyon et toutes les associations qui voudront la rejoindre, accompagner et conforter l'action d'œuvres et mouvements animés notamment par les protestants, contribuer à assurer la poursuite des projets conduits par chacune de ces associations tout en développant la mutualisation des actions communes, initier et soutenir le développement de projets nouveaux, conduits ou non en partenariat avec d'autres institutions.

### Temple de l'Oratoire du Louvre

Soutenir, en France et à l'étranger, des actions de développement, d'entraide et de bienfaisance, dans la tradition de la culture protestante réformée, par le moyen de subventions attribuées à des tiers ou d'actions conduites par la fondation individualisée grâce aux moyens dont elle dispose.

### Un cœur et des mains

Initier et soutenir, en France et dans le monde, des projets permettant d'attribuer des secours à caractère social, allocations ou subventions à des institutions à vocation sociale œuvrant dans le département des Vosges, en France, en métropole et hors métropole à des institutions à vocation humanitaire venant en aide aux personnes défavorisées partout dans le monde.

### Union des Églises Protestantes d'Alsace et de Lorraine (UEPAL)

Soutenir et prolonger les actions conduites par l'Union des Églises Protestantes d'Alsace et de Lorraine, notamment en soutenant le rayonnement et la notoriété de l'Union des Églises Protestantes d'Alsace et de Lorraine, la mutualisation des actions communes au sein des institutions d'inspiration protestante d'Alsace et de Lorraine ou toute action ou projet de l'Union des Églises Protestantes d'Alsace et de Lorraine à la demande de son conseil.

### Vaugirard 46

Reprendre et continuer les activités exercées depuis 1891 par l'Association des Étudiants Protestants de Paris (AEPP) au foyer pour étudiants sis 46 rue de Vaugirard (Paris 6<sup>e</sup>) et notamment soutenir en région parisienne un pôle universitaire permettant de développer une véritable animation étudiante à vocation internationale en partenariat avec d'autres associations étudiantes en France et à l'étranger, soutenir les projets spirituels, culturels ou humanitaires développés par des étudiants ou leur étant destinés, acquérir, recevoir, détenir et gérer tout bien affecté à cet objet, notamment des immeubles destinés au logement et à l'animation d'étudiants, et garantir le maintien de cette affectation.

# Aujourd'hui la Fondation du Protestantisme, c'est...

## Les chiffres clés de l'année 2020



20 ans d'expérience au service des valeurs d'humanisme héritées de la Réforme.



### Des donateurs qui nous font confiance

- Un don moyen de 769 euros
- 4,7 M € de dons et legs
- 2468 donateurs



### Une Fondation engagée sur l'ensemble du territoire Français

- 68 établissements propriétés de la Fondation de la Protestantisme
- 59 fondations individualisées
- + de 300 institutions en lien avec la Fondation



### Des projets riches et diversifiés

- 229 projets soutenus en France et dans le monde
- 6,7 M€ engagés directement dans le cadre de nos missions sociales



### Une équipe au service de la Fondation et de ses projets

- 5 comités permanents rassemblant 40 bénévoles
- + 350 bénévoles engagés dans les comités de suivi des fondations individualisées
- 5 salariés au service de la Fondation



47 rue de Clichy  
75009 Paris  
01 44 53 47 24  
[contact@fondationduprotestantisme.org](mailto:contact@fondationduprotestantisme.org)

[www.fondationduprotestantisme.org](http://www.fondationduprotestantisme.org)

Rapport d'activité de la Fondation du Protestantisme 2020

Directrice de la publication: Anne Corvino

Rédacteurs et relecteurs: Christian Albecker, Marie Hélène Bonijoly, Elsa Bouneau, François Clavairolly, Anne Corvino, Alexis Guerit, Marie-France Hugon, Christian Klein, Bintou Laya, Patrick Rolland, Béatrice Rolland, David Saint-Girons, Sarah Verseils

Crédits photos: Émilie Chaix (p. 6), Medair/Mai Zamora (p. 25), Adobe Stock (p. 7, 8, 24), DR.

Impression: [www.pure-impression.fr](http://www.pure-impression.fr)

Mise en page et création: Étienne Pouvreau, [www.etiennepouvreau.fr](http://www.etiennepouvreau.fr)

28/06/21

